

**Farkas Ágnes**

okl. táj-és kertépítész mérnök, favizsgáló és faápoló szakmérnök  
táj- és kertépítészeti, parképítési és zöldfelület fenntartási igazságügyi szakértő, nysz. 007774

## FAVIZSGÁLATI SZAKVÉLEMÉNY

Budapest, VII. ker. közterületein élő  
vizuális és műszeres vizsgálatok 20 db fa

Almássy tér: AT0039, AT0057

Barát utca: BA0401, BA1203

Bethlen Gábor tér: BG0010

Hutyra Ferenc utca: HF0103

Nefelejcs utca: NE4102, NE4301, NE4502, NE4701, NE4902

Rózsák tere: RT0004, RT0010, RT0017, RT0027, RT0053, RT0054

Százház utca: SZ2202, SZ2601, SZ3002

**Megbízó:**

Budapest Főváros VII. kerület Erzsébetváros Önkormányzata  
Városüzemeltetési Iroda  
1073 Budapest, Erzsébet krt. 6.

Jelen szakvélemény 10 számozott oldalt és 20 db favizsgálati adatlap  
mellékletet tartalmaz.

Készült elektronikus példányban.

**Kapják:**

- megbízó – e-papíron, hivatali kapun keresztül
- szakértői adattár

Göd, 2025. május 10.

Budapest Főváros VII. kerület Erzsébetváros Önkormányzat Városüzemeltetési Irodája a zöldfelület kezelését végző céggel egyeztetve rendelte meg 20 db fa műszeres és vizuális vizsgálatát, mert a települési zöldinfrastruktúráról, a zöldfelületi tanúsítványról és a zöld védjegyről szóló 282/2024. (IX. 30.) Kormány rendelet szerinti fenntartási kötelezettség alapján a fák állapotáról kívánt meggyőződni és kezelési javaslatot kérni.

A terepi adatgyűjtéseket 2025. április 19. és 25. között folytattam le, a fákon teljeskörű vizsgálatot és Fakopp 3D akusztikus műszeres vizsgálatot folytattunk. Ezt követően számítottam ki a fák általános állapot mutatóját a fás szárú növények védelméről szóló Budapest Főváros VII. kerület Erzsébetváros Önkormányzata Képviselő-testület 37/2015. (X.30.) önkormányzati rendelet előírásának megfelelően. Fentiek alapján terjesztem elő igazságügyi kertészeti szakértői, minősített favizsgálói szakértői véleményemet.

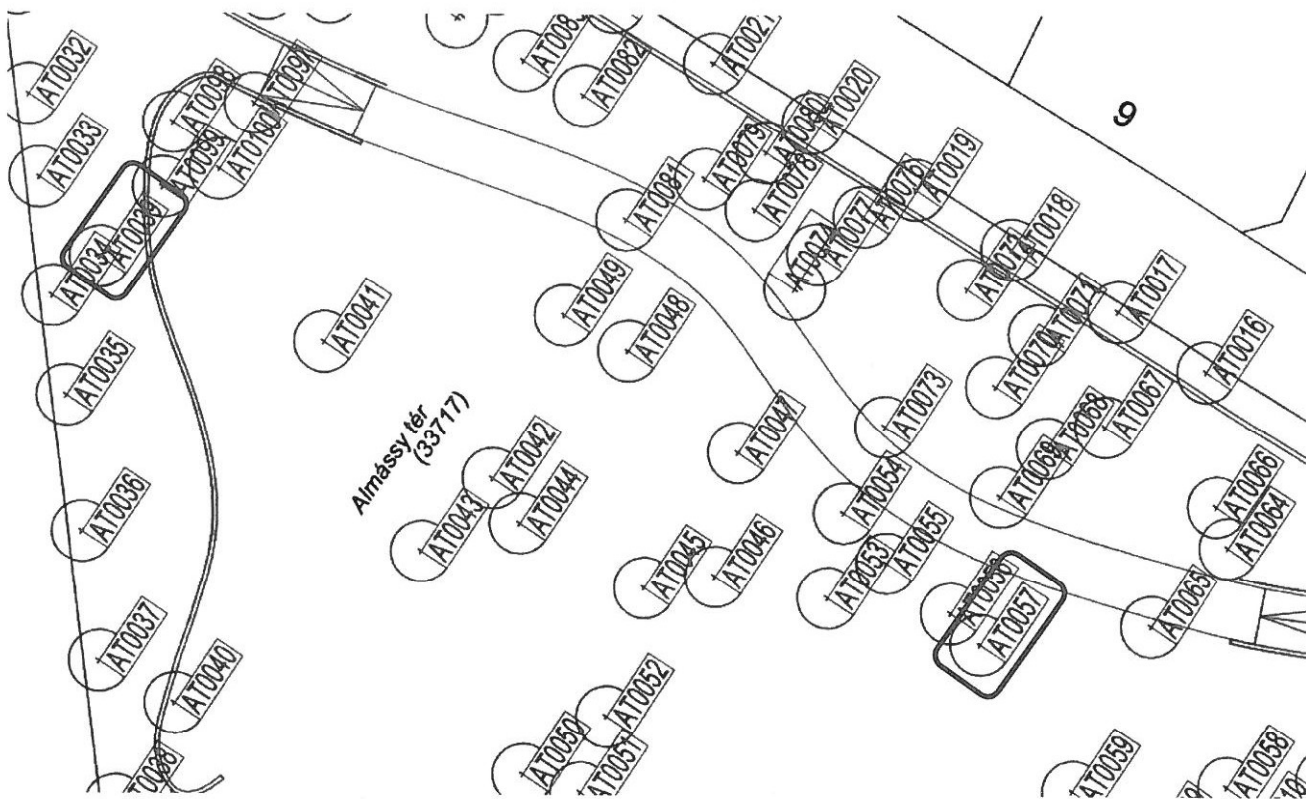
**Vizsgálatra kijelölt fák:**

	db
Almássy tér: AT0039, AT0057	2
Barát utca: BA0401, BA1203	2
Bethlen Gábor tér: BG0010	1
Hutyra Ferenc utca: HF0103	1
Nefelejcs utca: NE4102, NE4301, NE4502, NE4701, NE4902	5
Rózsák tere: RT0004, RT0010, RT0017, RT0027, RT0053, RT0054	6
Százház utca: SZ2202, SZ2601, SZ3002	3
	<hr/>
	20

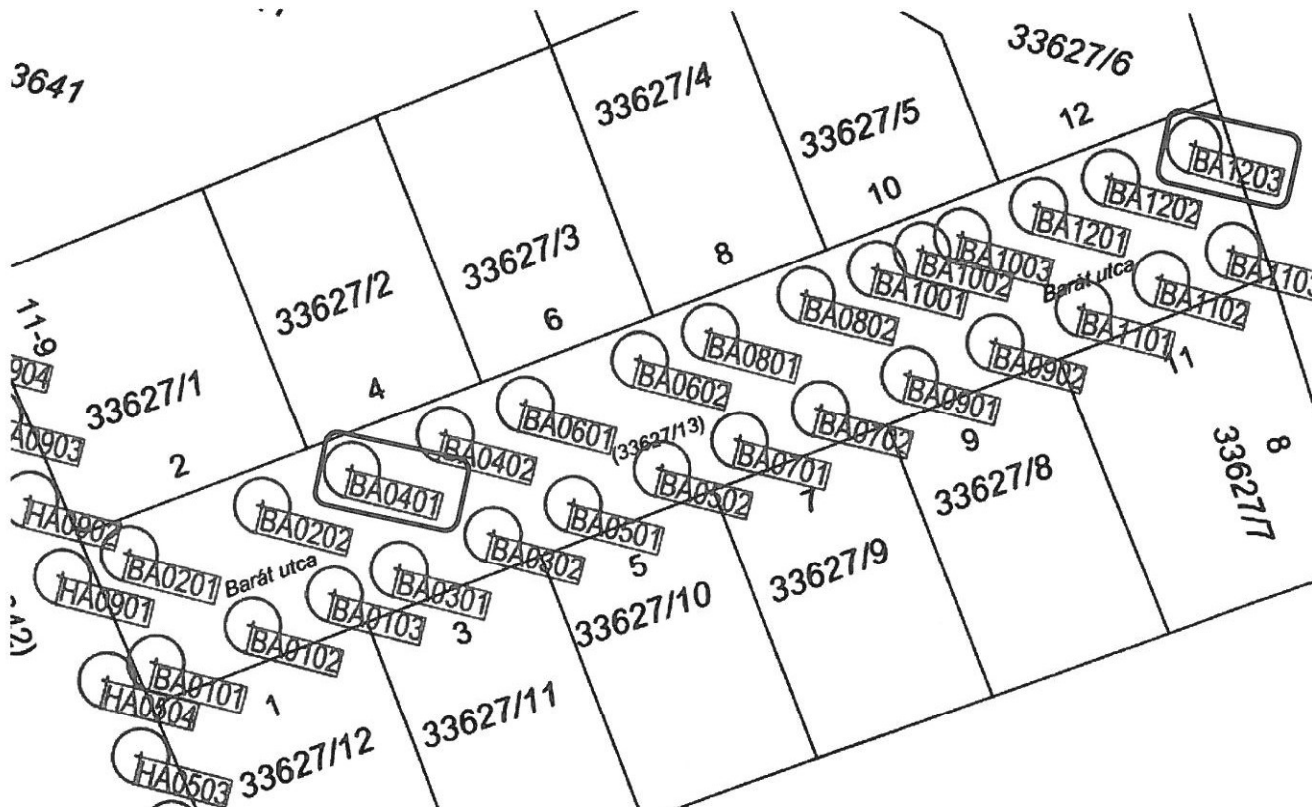
## Helymeghatározás

Mindegyik fa szerepel az Erzsébetvárosi Fakataszterben, a szakvélemény készítése során a vizsgált fákra ugyanazt a sorszámot alkalmaztam, amelyen a Megbízóm a nyilvántartja.

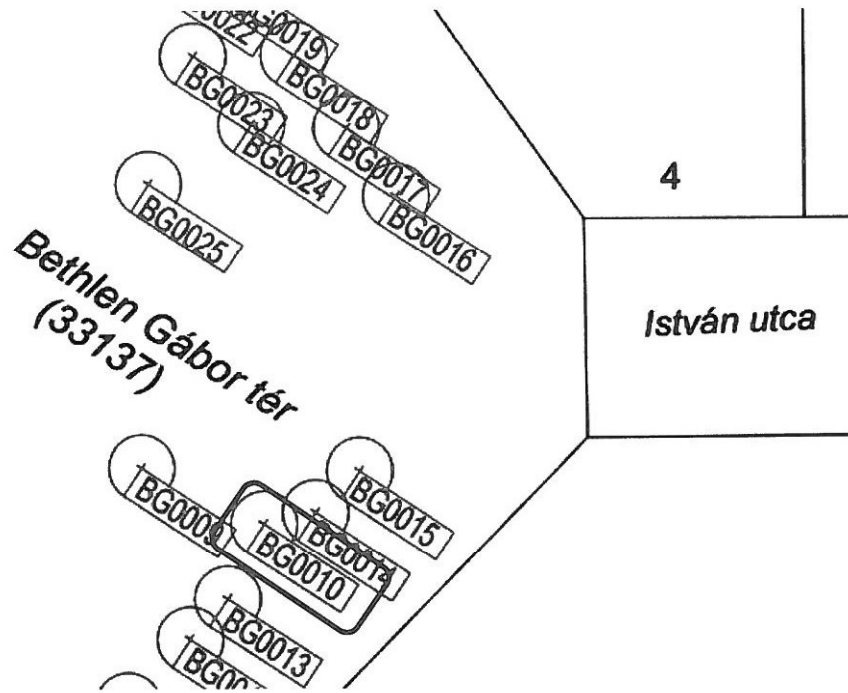
**Almássy tér – AT0039 és AT0057 sz. fák a 7. sz. helyszínrajzon:**



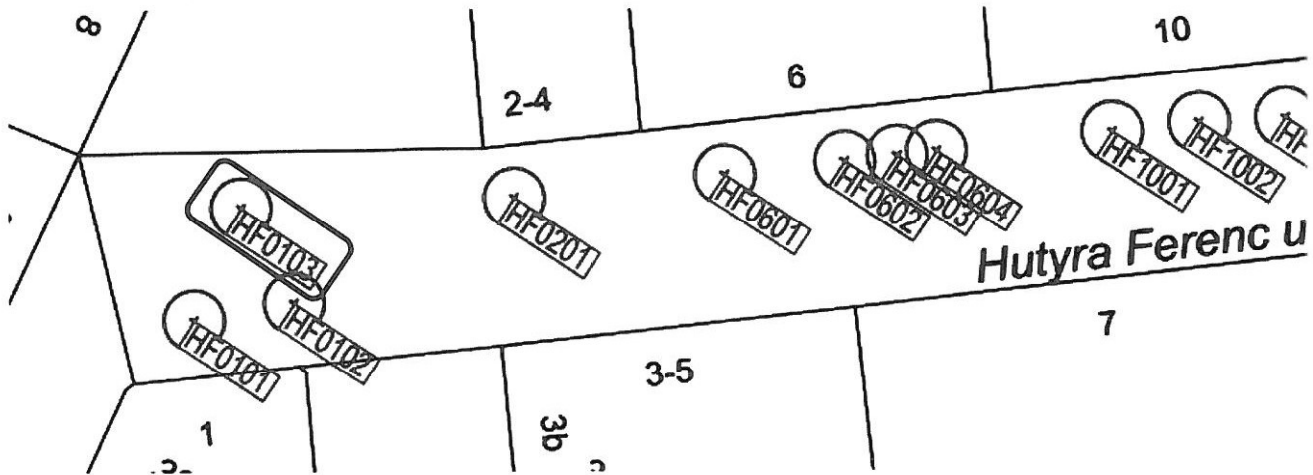
**Barát utca – BA0401 és BA1203 sz. fák a 6. sz. helyszínrajzon:**



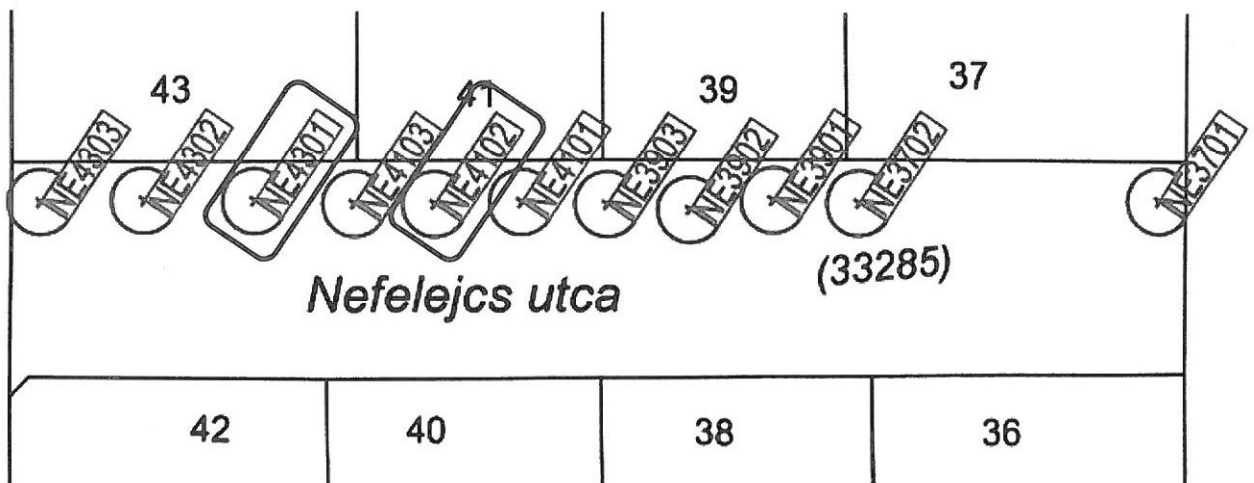
Bethlen Gábor tér – BG0010 sz. fa a 15. sz. helyszínrajzon:



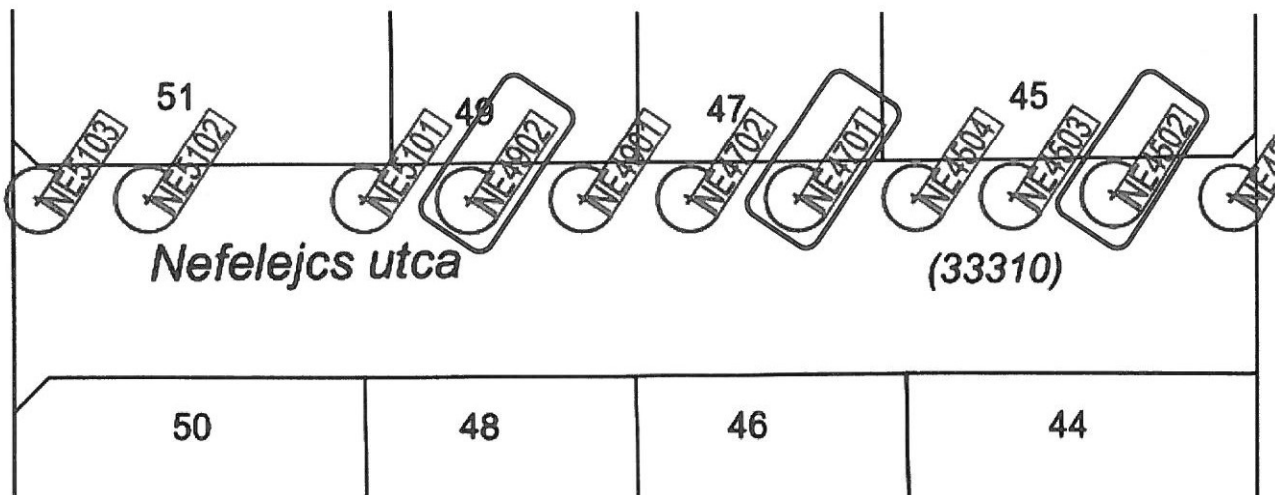
Hutyra Ferenc utca – HF0103 sz. fa a 10. sz. helyszínrajzon:



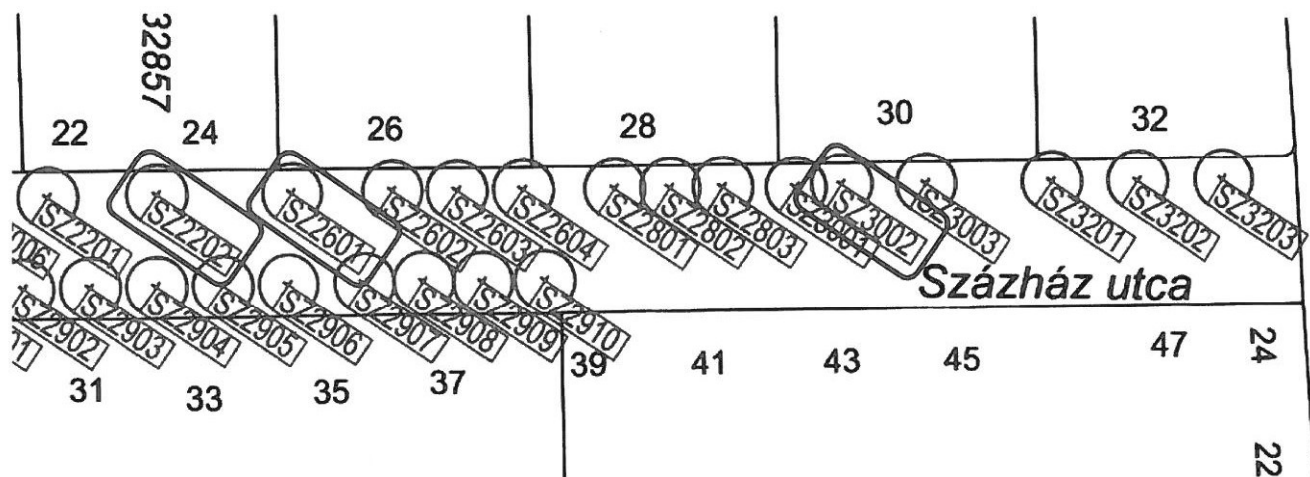
Nefelejcs utca – NE4102, NE4301 sz. fák a 13. sz. helyszínrajzon:



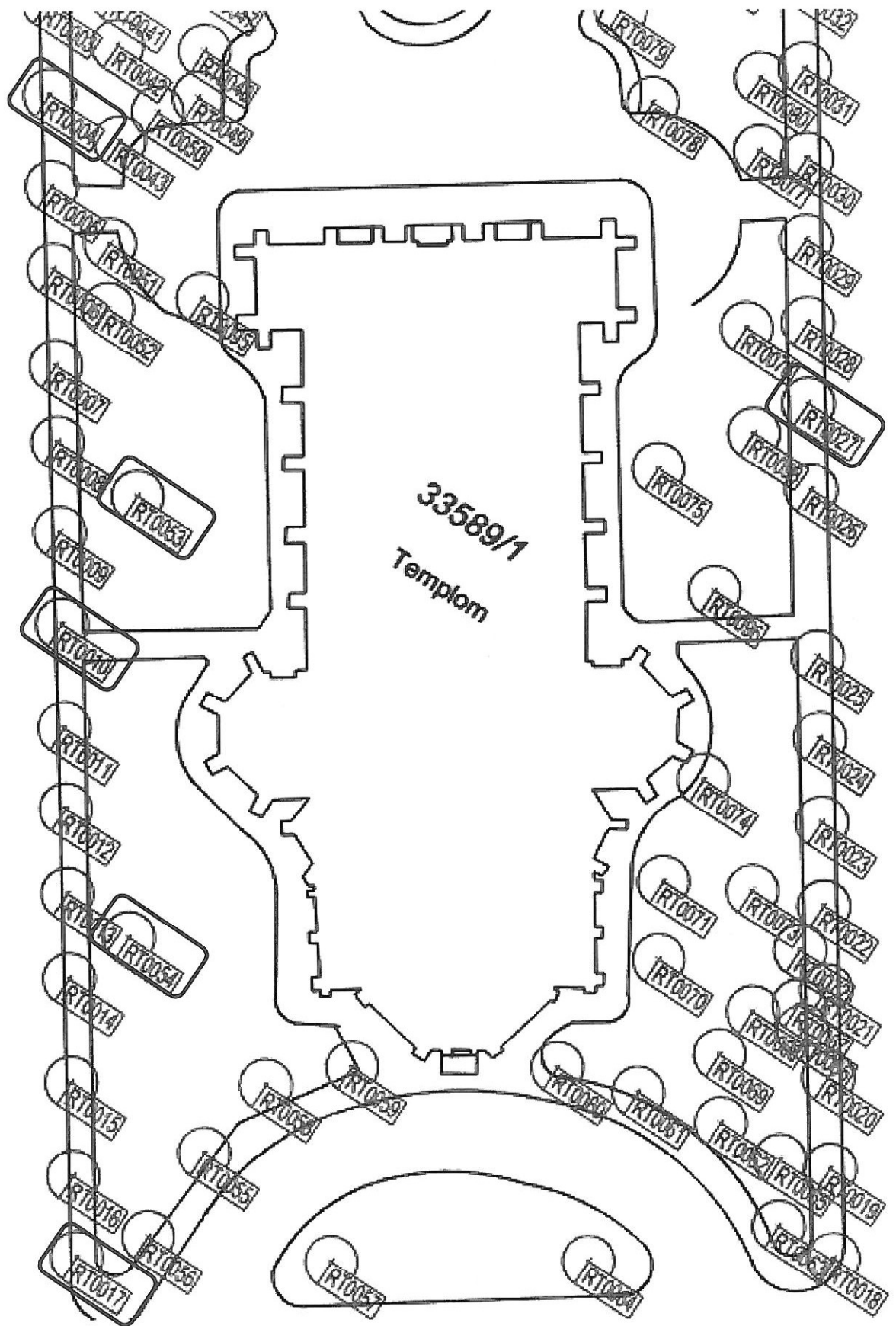
Nefelejcs utca – NE4502, NE4701, NE4902 sz. fák a 13. sz. helyszínrajzon:



Százház utca – SZ2202, SZ2601, SZ3002 sz. fák a 17. sz. helyszínrajzon:



Rózsák tere – RT0004, RT0010, RT0017, RT0027, RT0053, RT0054. sz. fák a 11. rajzon:



## Terepi adatgyűjtés, vizuális favizsgálat

A helyszínen a fák méreteit és állapotát az MSZ 12703:2025, Belterületi fák nyilvántartása és a fák értékének meghatározása szabvány szerinti rögzítettem:

- törzs átmérőt 1 m magasságban mérve,
- korona átmérő két egymásra merőleges irányban, átlagolva,
- törzs magassága és fa magassága méterben,

A fa egyes részeinek állapotát, gyökér, törzs, korona állapot és az életképesség értékeket az alábbiak szerint soroltam be:

<b>Gyökér vizuális osztályozás - G</b>	osztályzat
A gyökérzet láthatóan fejlett, ép gyökérnyak, optimális termőhelyen	G5
A gyökérzet fejlődése kismértékben gátolt, a gyökérnyak nem sérült, elfogadható termőhelyen	G4
A gyökérzeten és/vagy a gyökérnyakon látható több kismértékű károsodás (sebek és korhadások), csekély hibákkal rendelkező termőhelyen	G3
A gyökérzeten és/vagy a gyökérnyakon látható nagymértékű felszíni károsodás, kedvezőtlen termőhelyen	G2
A gyökérzet erős, de károsodása legalább 50%-os, rossz feltételekkel rendelkező termőhelyen	G1
Elhalt gyökérzet, üres fahely	G0

<b>Törzs vizuális osztályozás - T</b>	osztályzat
A törzs ép, nincs károsodás	T5
A törzs kisméretű károsodása (néhány felszíni seb)	T4
A törzs egyértelmű károsodása (felszíni sebek és korhadási helyek)	T3
A törzs nagymértékű károsodása (nagy felületű sebek és mély korhadási helyek)	T2
A törzs előrehaladott károsodása/elhalt/korhadt (a törzs oly mértékben károsodott, hogy statikai vagy tápanyagellátási funkcióját nem képes ellátni)	T1
Üres fahely	T0

<b>Korona vizuális osztályozás - D</b>	osztályzat
A korona formája (a fajra/fajtára jellemző) ép, a lombveszteség nem haladja meg a 10 %-ot (kismértékű)	D5
A lombveszteség 11-25 % közötti (közepes mértékű)	D4
Jelentős a lombveszteség, 26-50% közötti (jelentős mértékű)	D3
Erős koronakárosodás, 50% fölötti (nagymértékű)	D2
Elhalt korona, teljes lombveszteség	D1
Üres fahely	D0

Életképesség értékelése – E	osztályzat
A fa nagyon jó egészségi állapotú	E5
A fa élettartama beavatkozással a termőhely által meghatározott maximális életkort megközelíti	E4
A fa a termőhely által meghatározott életkor előtt lecserélendő	E3
A fa egy évtizeden belül lecserélendő	E2
Sürgősen lecserélendő állapota vagy károkozás lehetősége miatt	E1
Üres fahely, tuskó	E0

A Fakopp 3D akusztikus műszeres vizsgálatokat ahol már korábbi években volt mérés, azokon a réteg magasságon ismételtük meg, az ArborSonic 3D Mérési Jelentéseket a mellékelt adatlapok tartalmazzák.

Ezt követően meghatároztam a fa általános állapot mutatóját, mert a fás szárú növények védelméről szóló Budapest Főváros VII. kerület Erzsébetváros Önkormányzata Képviselő-testület 37/2015. (X.30.) önkormányzati rendeletében elő van írva.

Az állapot mutatót a fenti osztályozás szerint végzett adatgyűjtést követően a szakmai ajánlás szerinti módszerrel számoltam ki,  $((G+T+D+E)-4)/16$ , százalékban kifejezve.

A fa értékét a Magyar Faápolók Egyesülete által fejlesztett, az aktuális faiskolai alapárakat tartalmazó alkalmazás segítségével határoztam meg.

A terepi adatokat és az ezekből származtatott értékeket a mellékletben lévő 20 db "Műszeres és favizsgálati adatlapok" tartalmazzák.



**A vizuális favizsgálati adatlapok beavatkozási javaslatának összefoglaló táblázata:**

<u>Almássy tér:</u>		állapot mutató	
AT0039	Gleditsia triacanthos	38%	A fa életképessége lassan romlik, egyelőre beavatkozást nem igényel, csak rendszeres megfigyelést.
AT0057	Platanus x acerifolia	19%	A műszeres mérés magas kockázatot igazolt, a fa életképessége szakszerű faápolással sem állítható helyre, törés és dőlés veszély miatt <u>sürgősen kivágandó.</u>

Barát utca:

BA0401	Robinia pseudoacacia	19%	A fa életképessége szakszerű faápolással sem állítható helyre, törés és dőlés veszély miatt <u>sürgősen kivágandó.</u>
BA1203	Styphnolobium japonicum	44%	A fa életképessége lassan romlik, egyelőre beavatkozást nem igényel, csak rendszeres megfigyelést.

Bethlen Gábor tér:

BG0010	Styphnolobium japonicum	50%	A fa életképessége lassan romlik, egyelőre beavatkozást nem igényel, csak rendszeres megfigyelést.
--------	-------------------------	-----	--

Hutyra Ferenc utca:

HF0103	Tilia tomentosa	19%	A biztonsági faktor 150% alatti, az érték szakszerű faápolással sem növelhető, ezért közterületen a fa megtartása nem javasolt, <u>sürgősen kivágandó.</u>
--------	-----------------	-----	--

Nefelejcs utca:

NE4102	Styphnolobium japonicum	19%	A biztonsági faktor extrém kockázatot mutat, a fa megtartása nem javasolt, <u>sürgősen kivágandó.</u>
NE4301	Styphnolobium japonicum	25%	Szakszerű faápolási módszer nincs a hanyatlás visszafordítására, jelenleg beavatkozást nem igényel, de rendszeres megfigyelése indokolt.
NE4502	Styphnolobium japonicum	25%	Szakszerű faápolási módszer nincs a hanyatlás visszafordítására, jelenleg beavatkozást nem igényel, de rendszeres megfigyelése indokolt.
NE4701	Styphnolobium japonicum	25%	Szakszerű faápolási módszer nincs a hanyatlás visszafordítására, jelenleg beavatkozást nem igényel, de rendszeres megfigyelése indokolt.
NE4902	Styphnolobium japonicum	25%	Szakszerű faápolási módszer nincs a hanyatlás visszafordítására, jelenleg beavatkozást nem igényel, de rendszeres megfigyelése indokolt.

### Rózsák tere:

RT0004	Styphnolobium japonicum	13%	A fa életképessége szakszerű faápolással sem állítható helyre, dőlés veszély miatt <u>sürgősen kivágandó</u> .
RT0010	Styphnolobium japonicum	31%	A korona alapra olyan odú ernyő készítése, ami a szellőzést biztosítja, de az eső nem esik be az odúba. Későbbiekben rendszeres megfigyelés.
RT0017	Styphnolobium japonicum	44%	Szakszerű faápolási módszer nincs a hanyatlás visszafordítására, beavatkozást nem igényel, csak a korona alap rendszeres megfigyelését.
RT0027	Styphnolobium japonicum	38%	Jelenleg beavatkozást nem igényel, de rendszeresen ellenőrizni kell a gyökérnyaki korhadás mértékét.
RT0053	Catalpa bignonioides	25%	Jelenleg beavatkozást nem igényel, de rendszeresen ellenőrizni kell a törzs állapotát.
RT0054	Catalpa bignonioides	25%	Korona súlycsökkentő gallyazása javasolt az egyensúly helyreállítás miatt és rendszeresen ellenőrizni kell a törzs állapotát.

### Százház utca:

SZ2202	Tilia platyphyllos	38%	Jelenleg beavatkozást nem igényel, de a korona alapi odú miatt rendszeres megfigyelés szükséges az ágszakadás és törés elkerülése érdekében.
SZ2601	Tilia platyphyllos	31%	Jelenleg beavatkozást nem igényel, de a korona alapi odú miatt rendszeres megfigyelés szükséges az ágszakadás és törés elkerülése érdekében.
SZ3002	Tilia platyphyllos	31%	Jelenleg beavatkozást nem igényel, de a korona alapi odú miatt rendszeres megfigyelés szükséges a törés megelőzése érdekében.

A 20 vizsgált fa közül 5 fa sürgősen kivágandó, mert állapota kritikus, a teljes lombfakadás után kockázatos lesz a közterületen a megtartása, mert a fa statikai egyensúlya fel fog borulni, a sérült korona alap, törzs vagy gyökérnyak bizonytalan ideig tudta megtartani az egyre gyarapodó fa súlyát.

A fák kivágásra vonatkozóan a helyi engedélyezési eljárás szabályait és a közterületeken hatályos munka- és balesetvédelmi intézkedéseket be kell tartani.

A kivágásra javasolt fák pótlása – egy kivétellel - az eredeti helyén elvégezhető, tuskó kiszedést követően megfelelően előkészített ültető gödörbe a városi fák telepítéséhez ajánlott tápanyag-utánpótlást biztosító talajkeverék és 3 oldali támrúd kihelyezésével. A pótlásra tervezett fák fajtáját egyeztetni kell a kerületi főtájépisítéssel.

Egy olyan kivágásra javasolt fa van - az Almássy téri kutyafuttatóban - aminek pótlása a fa helyén nem javasolt, mert pont a kutyák évekig tartó károsítása lett a végzete, de a fa vizsgálatakor építették át a területe, így ennek a fának a pótlási helyszínét egyeztetni kell a kerületi főtájépítésszel.

A többi 15 fa állapota is hanyatló, sajnos a sérülések és olyan mértékűek, hogy a korszerű városi faápolásnak nincs eszköze, technológiája, amivel az életük meghosszabbítható.

Különösen a Nefelejcs utcai japánakácok vannak életük végén, jelenleg 25%-os az állapotuk, rendszeres megfigyeléssel és csonkolással meg lehet előzni az esetleges veszélyhelyzeteket, de ha bármilyen fejlesztést tervez a tulajdonos, a fák csere indokolt.

A Rózsák terén valamivel jobb állapotban vannak a japánakácok, itt nem kellett a légvezeték és homlokzatok miatt csonkolást végezni, enyhébb a nectria fertőzés, de ezek a fák is rendszeres megfigyelést igényelnek.

Az RT0010 japánakác korona alapi sérülésére odú ernyő felhelyezését javaslom, ezzel az odú korhadási folyamata lassítható, a vágások még valameddig megmenthetők a csonkolástól, de a kóros folyamat már nem állítható meg.

Az RT0054 szivarfa korona könnyítése javasolt, így a nagy levéllemezű lomb súlya csökkenne, kevésbé terhelné a sérült törzset.

Az ápolásra javasolt két fa esetében a beavatkozásokat minősített faápoló végezze a szakszerűség érdekében.

Tisztelettel:

  
  
**FARKAS ÁGNES**  
okl. táj- és kertépítész mérnök  
parképítési és zöldfelület-fenntartási  
igazságügyi szakértő  
Nyilvántartási szám:007774

Ez a szakvélemény a Szakértő szellemi tulajdona, védelme biztosított, a megbízó érdekkörén kívüli felhasználása eljárást von maga után.

## VIZUÁLIS ÉS MŰSZERES FAVIZSGÁLATI ADATLAP

adatfelvétel helye: Bp., VII. Rózsák tere  
 hrsz: 33589/2

vizsgálat ideje: 2025.04.19

azonosító szám: RT0004

fafaj: *Styphnolobium japonicum*  
 közönséges japánakác

törzs átmérő 1 m-en /cm 55  
 törzs magasság /m 4  
 korona átmérő /m 8  
 fa magasság /m 14

fahely: egyedi faverem

<u>gyökér, gyökérnyak állapot</u>	Radó értékszám:	1
kutyák által gyakran használt szűk faveremben, gyökérnyakon a kéreg felrepedt		

<u>törzs állapot</u>	Radó értékszám:	2
egyenes, súlyos sérülések, erős necrotic fertőzés foltok, repedés mögött korhadt hánccs		

<u>korona, korona alap állapot</u>	Radó értékszám:	2
magasra feltisztított korona alap sérült, necrotic fertőzés, rendszeres visszavágás nyomok, úttest felé külponos		

<u>életképesség</u>	Radó értékszám:	1
Sürgősen lecsereendő állapota vagy károkozás lehetősége miatt		

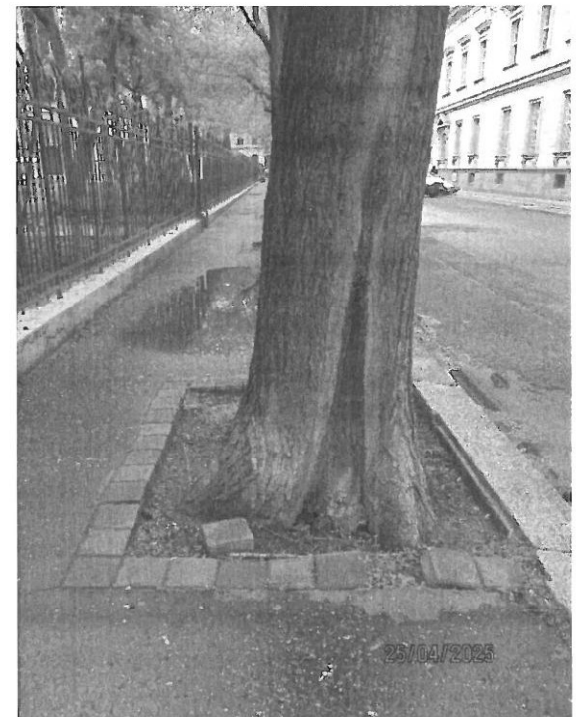
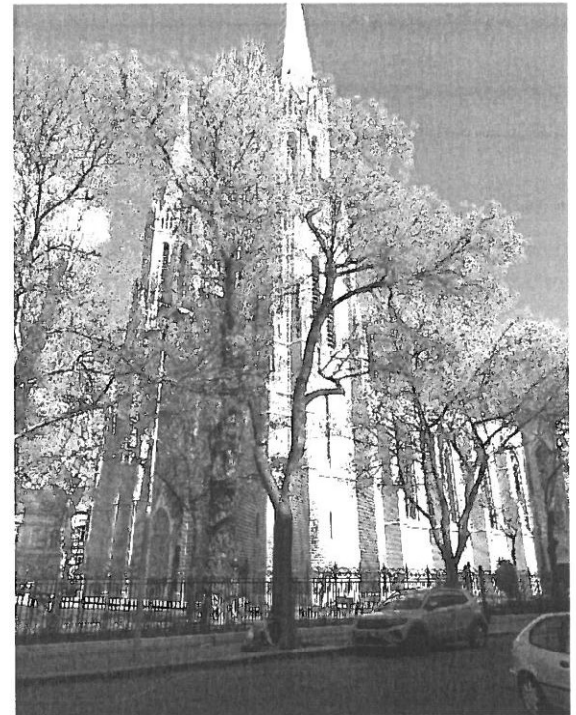
A fa általános állapot mutatója:	13%
----------------------------------	-----

A fa statikai állapota	
Függőlegestől való kitérés iránya:	-
Függőlegestől való kitérés mértéke:	-
Súlypont eltolódás mértéke:	-

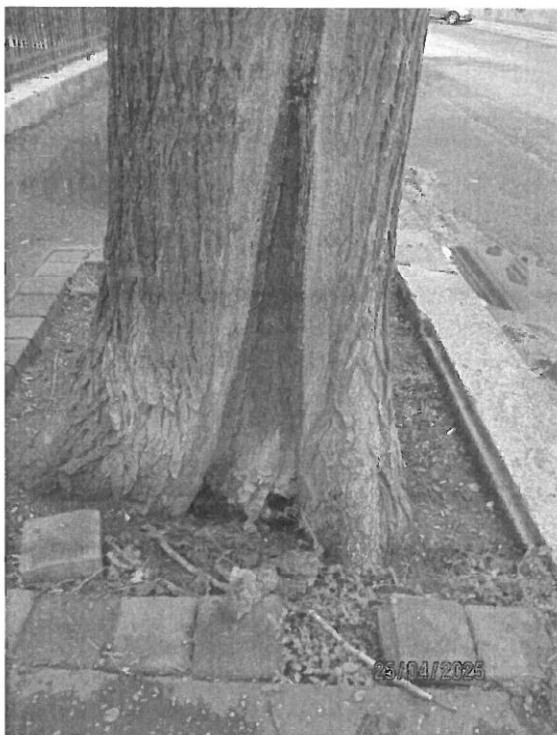
A fa értéke:	0 Ft
--------------	------

Vizuális vizsgálat összegzése
A jelentős mértékű alakorhadás és gyökérnyak sérülése miatt műszeres vizsgálat nélkül is megállapítható, hogy közterületen a megtartása kockázatos. A lombfakadást követően a súlya megnő, ezzel együtt a dőlés veszély is.

Kezelési javaslat:
A fa életképessége szakszerű faápolással sem állítható helyre, dőlés veszély miatt <u>sürgősen kivágandó.</u>



## VIZUÁLIS ÉS MŰSZERES FAVIZSGÁLATI ADATLAP



A gyökérnyak alatti korhadt üreg a fa északnyugati oldalán



A gyökérnyaki alákorhadás a fa déli oldalán